

*xerox: p. Šutez
p. Hudcov* 1647/2008

KÚPNA ZMLUVA

uzavretá v súlade § 99 a ďalších ustanovení zákona č.25/2006 Z. z. o verejnom obstarávaní a o zmene a doplnení niektorých zákonov v znení neskorších predpisov a § 409 a ďalších ustanovení Obchodného zákonníka č. 513/1991 Zb. v znení neskorších predpisov.

I. ZMLUVNÉ STRANY

Fakultná nemocnica Trnava

Adresa organizácie: Andreja Žarnova 11, 917 75 Trnava
Krajina: Slovenská republika
Zastúpená: Ing. Martin Tabaček., riaditeľ FN Trnava
IČO: 00 610 381
DIČ: 2021191084
Telefón: 033/5938 101
Fax: 033/5938 150
Bankové spojenie: Štátna pokladnica
Číslo účtu: 7000 281 238/8180

(ďalej len „kupujúci“)

a

Skantech, s.r.o.

Zapísaný v Obchodnom registri Okr. Súdu Bratislava I, Oddiel: Sro, vložka č. 22875/B

Sídlo : Sekurisova 16, 841 02 Bratislava
Zastúpená : Ing. Roman Bartoš, konateľ spoločnosti
IČO : 35 800 046
IČ DPH: SK 2020223733
Telefón: 02 /64463785, 0905 612 407
Fax: 02/64463785
Bankové spojenie : Tatra banka, a.s. Bratislava
Číslo účtu : 2628700650/1100

(ďalej len „predávajúci“)

uzatvárajú túto zmluvu ako výsledok verejného obstarávania v zmysle §3 zákona č.25/2006 Z.z. o verejnom obstarávaní a o zmene a doplnení niektorých zákonov. Kupujúci na obstarávanie predmetu tejto zmluvy použil postup verejného obstarávania – podprahová zákazka.

II. PREDMET PLNENIA

2.1 Kúpnu zmluvou sa predávajúci zaväzuje dodať vyvíjač pary Getinge, model ESG 80 s príslušenstvom a previesť vlastnícke právo na tento tovar a kupujúci sa zaväzuje uvedený tovar prebrať a zaplatiť predávajúcemu kúpnu cenu. Predmet plnenia, ktorý zodpovedá stanovenému predmetu zákazky je definovaný v Prílohe č.1 tejto kúpnej zmluvy.

2.2 Súčasťou dodávky je aj vypracovanie projektovej dokumentácie (projekt rozvodov pary, projekt elektro, projekt rozvodov vody) doprava na miesto určenia, inštalácia a uvedenie do prevádzky, odskúšanie predmetu plnenia, zaškolenia zamestnancov kupujúceho s obsluhou dodaného predmetu plnenia, odovzdanie návodu na obsluhu v slovenskom jazyku, záručného listu, potvrdenie prevzatia predmetu plnenia kupujúcim v preberacom protokole v mieste dodania. O zaškolení obsluhy bude vykonaný zápis.

III. KÚPNA CENA

3.1 Kúpna cena je účastníkmi zmluvy dohodnutá v súlade s ust. § 3 zákona č.18/1996 Z. z. o cenách v znení neskorších a súvisiacich predpisov v slovenských korunách vrátane vyjadrenia peňažnej hodnoty v eurách na stanovený konverzný kurz (1 EUR=30,1260 SKK) takto:

Celková cena:	1 993.175,00 SKK bez DPH
prepočet na konverzný kurz:	66.161,29 EUR bez DPH
DPH:	378.703,30 SKK
DPH prepočtom na konverzný kurz	12.570,65 EUR
Cena spolu s DPH:	2 371.878,30 SKK
	78.731,90 EUR

(Slovom: Dvamiliónytristosedemdesiatjedentisícosemstosedemdesiatosem 30/100 Sk,
Sedemdesiatosemtisícsemstotridsaťjeden 90/100 EUR)

3.2 Cena je určená dohodou zmluvných strán. Cena je konečná a zahŕňa cenu za nový, funkčne bezchybný tovar, cenu za vypracovanie projektovej dokumentácie, dodanie na miesto určenia, zabezpečenie potrebného materiálu k úplnej montáži, zaškolenie personálu, vypracovanie prevádzkových predpisov, pasport tlakovej nádoby a záručný list.

3.3 Zmena kúpnej ceny uvedenej v bode 3.1 je možná len písomnou formou dodatkom k zmluve s uvedením skutkového a právneho dôvodu zmeny. Dodatok musí byť podpísaný oprávnenými zástupcami účastníkov.

IV. PLATOBNÉ PODMIENKY A FAKTURÁCIA

4.1 Kupujúci sa zaväzuje zaplatiť kúpnu cenu podľa čl. III tejto zmluvy na základe faktúry daňového dokladu podľa splátkového kalendára formou mesačných splátok. Maximálna mesačná výška splátky predstavuje sumu 300.000,00 Sk čo po prepočte stanoveným konverzným kurzom 1 EURO=30,1260 SKK predstavuje sumu 9.958,18 EURO.

4.2 Splatnosť prvej splátky začína plynúť po odovzdaní a prevzatí tovaru. Jednotlivé splátky sú splatné vždy k 25. dňu príslušného kalendárneho mesiaca. Za splnenie povinnosti zaplatenia vyššie uvedených splátok sa považuje deň odpísania tej ktorej splátky z účtu kupujúceho.

4.3 Pri omeškaní platby môže byť kupujúcemu účtovaný úrok z omeškania vo výške 0,03% denne zo základu z ročnej istiny (platby, s ktorou je kupujúci v omeškaní) podľa zmluvne dohodnutých podmienok, pokiaľ sa účastníci nedohodnú na predĺžení termínu platby v riadne odôvodnených prípadoch. Kupujúci nie je v omeškaní, ak dôjde k omeškaniu predávajúceho s plnením podmienok dodávky tovaru alebo služieb súvisiacich s jeho plnením, dohodnutých v zmluve. Vylučuje sa dohoda o zmluvnej pokute v súvislosti s omeškaním peňažného plnenia.

V. ČAS, MIESTO A FORMA PLNENIA PREDMETU DODÁVKY A SLUŽBY

5.1 Spôsob dodania tovaru: Predávajúci dodá tovar a kupujúci ho prevezme a zaplatí za tovar tak ako je uvedené v iných článkoch tejto zmluvy. Prepravu tovaru na miesto dodania hradí predávajúci.

5.2 Miesto dodania tovaru: Fakultná nemocnica Trnava, ul. A. Žarnova 11, Pavilón chirurgických disciplín, Centrálna sterilizácia.

5.3 Dodacia lehota: 60 dní po podpísaní zmluvy.

5.4 Kupujúci je oprávnený uplatňovať sankcie vo výške 0,03% denne za každý deň omeškania dodávky tovaru z hodnoty ceny nedodaného vecného plnenia.

5.5 O prevzatí tovaru podpíšu obe zmluvné strany preberací protokol. Súčasťou protokolárneho odovzdania tovaru do prevádzky bude odovzdanie sprievodnej a technickej dokumentácie (dodací list, inštaláčny protokol) v rozsahu zodpovedajúcom charakteru tovaru a bezpečnostno-technickým požiadavkám. Predávajúci zabezpečí vyškolenie obsluhy v obvyklom rozsahu.

VI. PRECHOD NEBEZPEČENSTVA ŠKODY NA TOVARE

- 6.1 Nebezpečenstvo škody na tovare prechádza na kupujúceho odo dňa prevzatia tovaru a o tomto prevzatí bol spísaný preberací protokol, ktorý podpíšu obidve zmluvné strany.
- 6.2 V prípade omeškania kupujúceho s prevzatím tovaru prechádza na kupujúceho nebezpečenstvo škody na tovare dňom, kedy začal byť v omeškani.

VII. NADOBUDNUTIE VLASTNÍCKEHO PRÁVA

- 7.1 Kupujúci nadobúda vlastnícke právo dňom úhrady plnej ceny tovaru.

VIII. ZODPOVEDNOSŤ ZA VADY TOVARU

- 8.1 Predávajúci ručí za vlastnosti predmetu plnenia zmluvy počas záručnej doby, ktorá bola stanovená na 24 mesiacov; táto doba je platná odo dňa podpísania preberacieho protokolu, kedy je predmet plnenia uvedený do trvalej prevádzky.
- 8.2 Zmluvné strany sa dohodli pre prípad vady predmetu plnenia počas záručnej doby, má kupujúci právo požadovať a predávajúci povinnosť bezplatne odstrániť záručné vady vrátane všetkých prác spojených s opravami predmetu plnenia, vrátane dodávky náhradných dielov nutných k bezchybnému prevádzkovaniu predmetu plnenia, vrátane poradenskej starostlivosti o inštalovaný predmet plnenia, vrátane dodávky funkčného príslušenstva predmetu plnenia, ktorého nefunkčnosť nie je zavinená kupujúcim.
- 8.3 Uvedené záruky platia za predpokladu, že kupujúci zariadenie používa a obsluhuje s príslušnou starostlivosťou podľa Inštrukcií predávajúceho, obsiahnutých v priloženej dokumentácii. Predávajúci neručí za vady spôsobené nesprávnou manipuláciou a obsluhou pracovníkmi kupujúceho. Posúdenie, či zmluvné zariadenie bolo, alebo nebolo v okamihu poruchy správne používané náleží odborníkom oboch zmluvných partnerov.
- 8.4 Kupujúci sa zaväzuje že reklamácie a vady (poruchy) predmetu plnenia uplatní bezodkladne po jej zistení. Zodpovednou osobou za kupujúceho je počas záručnej doby poverený pracovník Odborom správy pracoviska a v pozáručnej dobe poverený pracovník vedúcim Odboru zdravotníctva. Ohlásenie vady a havarijného stavu za kupujúceho oznámi predávajúcemu zodpovedná osoba kupujúceho na tel. číslo: 0905 612 407 faxom na číslo 02/5446 3785 alebo na e-mail: skantech@skantech.sk.
- 8.5 V rámci záruky na predmet plnenia sa servisný technik dostaví na opravu predmetu plnenia do 24 hodín od nahlásenia poruchy. Pod nástupom technika na opravu sa rozumie osobná návšteva technika na pracovisku, pričom dni pracovného voľna, pokoja a sviatky sa nevzťahujú na stanovený časový interval. Predávajúci zabezpečí opravu predmetu plnenia v rámci garancie, čiže jeho plné sfunkčnenie maximálne do štyroch pracovných dní od nahlásenia poruchy.

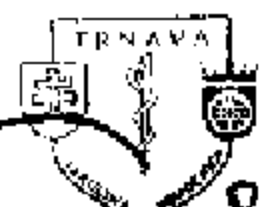

IX. ZÁVEREČNÉ USTANOVENIA

- 9.1 Meniť alebo dopĺňať text tejto zmluvy je možné len formou riadne číslovaných písomných dodatkov, ktoré budú platné, ak budú riadne potvrdené a podpísané oprávnenými zástupcami oboch zmluvných strán. Táto zmluva nadobúda platnosť dňom podpisu obidvoma zmluvnými stranami.
- 9.2 Neoddeliteľnou súčasťou tejto zmluvy je Príloha č. 1 a príloha č.2.
- 9.3 Pokiaľ z tejto zmluvy alebo z dohôd o jej vykonaní vzniknú spory alebo názorové rozdiely, budú sa zmluvní partneri snažiť vyriešiť ich cestou zmieru.
- 9.4 Táto zmluva je vypracovaná v štyroch vyhotoveniach, ktoré majú charakter originálu. Každá zmluvná strana obdrží po dvoch vyhotoveniach zmluvy.
- 9.5 Zmluvné strany prehlasujú, že si túto zmluvu pred jej podpisom prečítali, že bola uzatvorená podľa ich vážnej a slobodnej vôle, a nebola uzatvorená v tiesni za nápadne nevýhodných podmienok.

Kupujúci :

V Trnave, dňa 15.12.2008

Ing. Martin Tabaček
riaditeľ FN Trnava

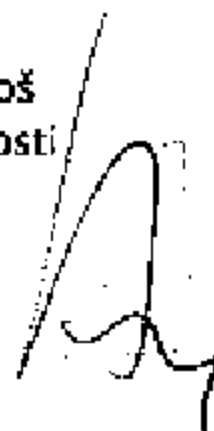


FAKULTNÁ NEMOCNICA
ulica A. Žambora 11
917 75 TRNÁVA
☎ 033 / 55 36 001-9

Predávajúci :

v Bratislave, dňa 27. októbra 2008

Ing. Roman Bartoš
konateľ spoločnosti



Technická špecifikácia predmetu zmluvy

PRODUKT ŠPECIFIKÁCIA

Getinge ponúka sortiment samostatne stojacich elektro-vyvíjačov pary série ESG.

Štandardný výstupný tlak pary je 2,8 bar.

KONŠTRUKCIA

Vyvíjač pary je namontovaný v ráme z nerezovej ocele. Rám je vybavený výškovo nastaviteľnými nožičkami. Zariadenie sú konštruované s jednou, dvomi, tromi, alebo štyrmi tlakovými nádobami - v závislosti od výstupnej kapacity.

Tlakové nádoby sú vyrobené z nerezovej ocele – typ 316Ti, (resp. W.Nr. 1.4571), izolované 50 mm vrstvou minerálnej vlny, ktorá neobsahuje chloridy. Celá izolácia je zakrytovaná pevnými odoberateľnými hliníkovými plechmi. Vyhrevné telesá sú vyrobené z nerezovej ocele ASTM S31254.

Objem tlakovej nádoby: 52 litrov,

Objem vody: 31 litrov,

Konštrukčný tlak: - 1/3,5 bar

POTRUBIA A NAPÁJACIA VODA

Všetky zariadenia sú vybavené zásobníkom napájacej vody, čerpadlom, manometrom, vodoznakom, poistným ventilom, manuálnym odkalením a všetkým potrebným príslušenstvom.

Minimálna požiadavka na tvrdosť napájacej vody je do 4°dH.

Ostatné časti sú zhotovené v závislosti na kvalite vody:

- **Neupravená voda / zmäkčená voda**

Medené potrubia a ventily z mosadze / bronzu.

Hladinový spínač generátora: elektródami

- **Deionizovaná voda / RO / destilát**

Potrubia, zásobník, ventily, vodoznak a pracovné časti poistných ventilov sú vyrobené z nerezovej ocele.

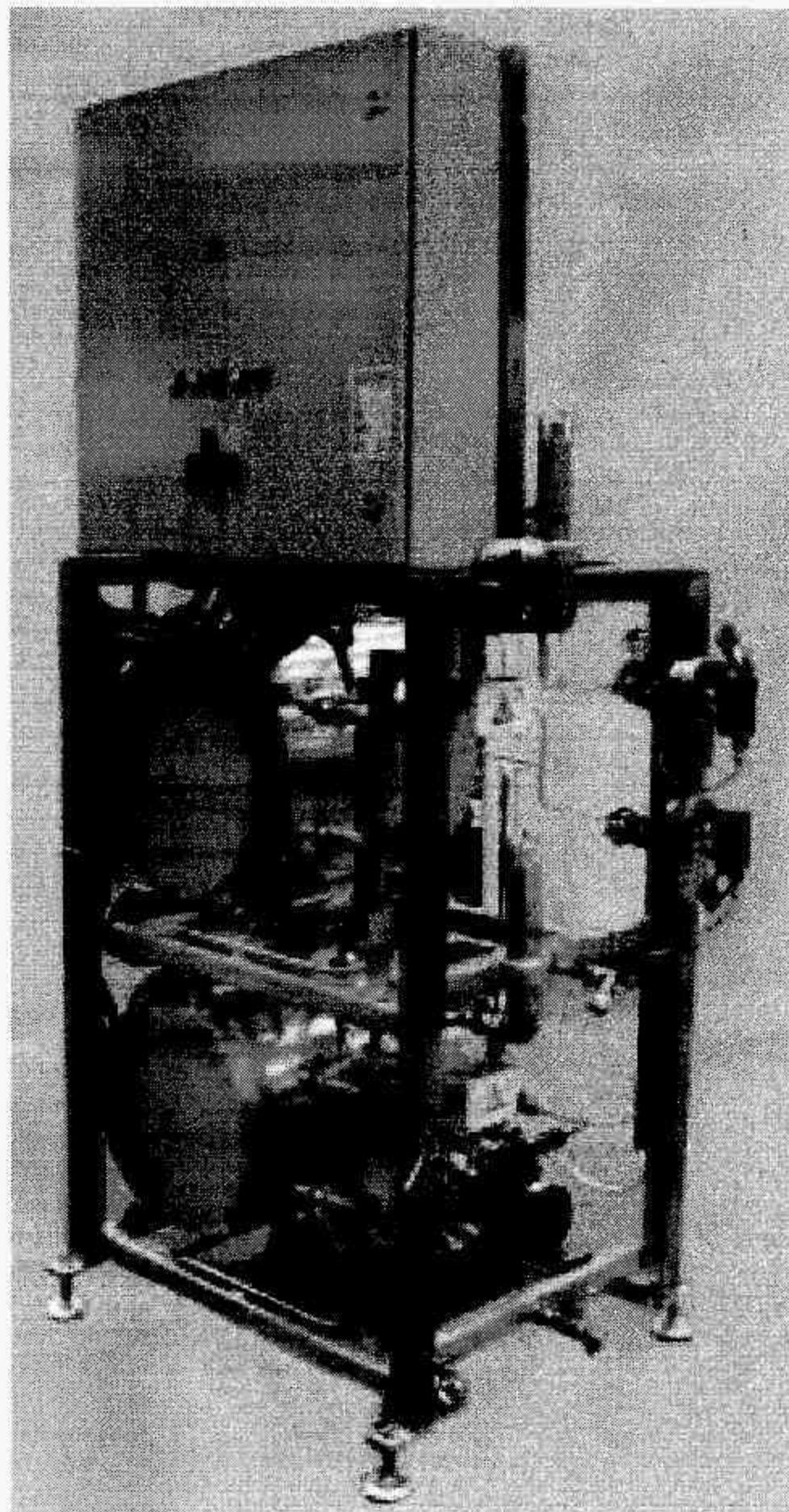
Hladinový spínač generátora: plavákový hladinový spínač.

ELEKTRICKÉ KOMPONENTY

Svorkovnice a stýkače a pod. sú umiestnené vo vodotesnej rozvodnej skrinke (IP54). Ostatné elektrické komponenty, ako napr. spínače a ventily sú namontované priamo na generátore.

Je možné pripojiť signalizáciu alarmu nízkej hladiny vody ku max. 3

Getinge sterilizátorom (Getinge nemocničné sterilizátory sú pripravené na tento vstup).



ELEKTRICKÉ NAPOJENIE

400 V / 50 Hz

TYPOVÉ SKÚŠKY

Zostava má EC typ-test certifikát podľa PED Európskej direktívy tlakových nádob 97/23/EC.

Kat. číslo	Model	Kapacita	El. príkon	Inštal.výkres	Vonkajšie rozmery v mm			Počet TN	Potrubia	Inštalačné verzie
					Šírka	Hĺbka	výška			
566904370	ESG 80	80 kg/h	61 kW	566 89 53	870	800	1380	1	Med'	
566904470									Nerez	
566904570	ESG 160	160 kg/h	61+60 kW	566 89 54	1740	800	1540	2	Med'	Široký
566904670									Nerez	
566904571				566 91 97	870	800	2140	2	Med'	Vysoký
566904671									Nerez	
566904770	ESG 240	240 kg/h	61+2 x 60 kW	566 89 55	1740	800	2140	3	Med'	
566904870									Nerez	
566904970	ESG 320	320 kg/h	61+3 x 60 kW	566 89 56	1740	800	2140	4	Med'	
566905070									Nerez	

Technické údaje elektrický vyvíjač pary Getinge

Parametre			Pripojenie				Rozsah Bar	
Médiá	Jednotky	Špička/hod.	Rozmer medené potrubie	Typ	Rozmer nerez. potrubie	Typ		
Para (výstup)	ESG 80	Kg	80	3/4"	závit	1"	TC	2,7 – 3,0
	ESG 160	Kg	160	1"	závit	1"	TC	2,7 – 3,0
	ESG 240	Kg	240	1 1/2"	závit	1 1/2"	TC	2,7 – 3,0
	ESG 320	Kg	320	1 1/2"	závit	1 1/2"	TC	2,7 – 3,0
Voda	ESG 80	Litre	80	1/2"	závit	1/2"	závit	2,0 – 6,0
	ESG 160	Litre	160	1/2"	závit	1/2"	závit	2,0 – 6,0
	ESG 240	Litre	240	2 x 1/2"	závit	2 x 1/2"	závit	2,0 – 6,0
	ESG 320	Litre	320	2 x 1/2"	závit	2 x 1/2"	závit	2,0 – 6,0
Prepad (tank napájacej vody)			1/4"	závit	1/4"	závit		
Odpad vyvíjač pary			1/2"	závit	1/2"	závit		

Elektrické pripojenie	Jednotky	ESG 80	ESG 160	ESG 240	ESG 320
Počet pripojení		1	2	3	4
Napätie	VAC	400	400	400	400
Frekvencia	Hz	50	50	50	50
Doporučené istenie	A	100	100	100	100
Príkon	kW	61	61 + 60	61+60+60	61+60+60+60

Emisie	Jednotky	ESG 80	ESG 160	ESG 240	ESG 320
Tepelný vplyv na prostredie	kW	0,5	1,0	1,5	2,0
Hlučnosť	dBa	< 70	< 70	< 70	< 70

Poznámky:

Pred inštaláciou, prosím oboznámte sa s Getinge inštaláčnym manuálom.

Napojenia:

Závitové napojenia podľa ISO 7/1, TC (tri-klamp) podľa ISO 2852

Napojenia odpadu:

Napojenie do odpadu sa pripájajú do guličky so vzduchovou medzerou min. 2 x priemer potrubia. Viacnásobné pripojenia je potrebné odviešť do odpadu cez lievnik primeraného rozmeru.

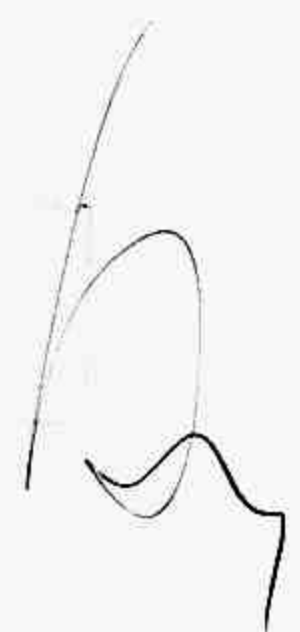
Elektrické systémy:

TN-S Nulový vodič napojený na zemnenie. N a P oddelené.

TN-C Nulový vodič napojený na zemnenie. N a P kombinované.

IT – systém izolovaný zo zemnenia, alebo napojený cez impedanciu.

TT – nulový vodič napojený na zemnenie. Exponované časti napojené na zvlášť uzemňovacie elektródy.



Splátkový kalendár

Kupujúci sa zaväzuje zaplatiť kúpnu cenu podľa čl. III tejto zmluvy na základe faktúry daňového dokladu podľa nižšie uvedeného splátkového kalendára formou mesačných splátok. Maximálna mesačná výška splátky predstavuje sumu 300.000,00 Sk čo po prepočte stanoveným konverzným kurzom 1 EURO=30,1260 SKK predstavuje sumu 9.958,18 EURO.

7 mesačných splátok po 300.000,00 Sk, t.j. 9.958,18 €
posledná splátka 271.878,30 Sk, t.j. 9.024,64€

